

ДОГОВОР

участия в долевом строительстве жилья №

г. Орел

«__»_____20__г

СТОРОНЫ:

Публичное акционерное общество «ОРЕЛСТРОЙ», именуемое в дальнейшем Застройщик, в лице _____, действующего на основании _____, с одной стороны и _____ (года рождения), _____, именуемый (мая) в дальнейшем Участник долевого строительства или Дольщик с другой стороны; вместе именуемые Стороны;

ЗАКЛЮЧИЛИ НАСТОЯЩИЙ ДОГОВОР О НИЖЕСЛЕДУЮЩЕМ:

1. ОБЪЕКТ ДОЛЕВОГО СТРОИТЕЛЬСТВА.

1.1. Объектом долевого строительства по настоящему договору в соответствии с Проектной документацией является жилое помещение – _____комнатная квартира, обозначенная в Плане объекта долевого строительства (графическая форма) под номером ____, общей площадью согласно проекта _____ кв.м. (в общую площадь жилого помещения согласно ЖК РФ не включается площадь лоджий, балконов) на _____ этаже **ДВАДЦАТИ ОДНО** этажного **ОДНО** секционного многоквартирного дома, с крышной котельной, (далее - **Квартира**) по **строительному адресу: город Орел, улица Зареченская, дом 4, корпус 3 (далее– «Многokвартирный Дом»)**, входящего в состав Комплекса из 3-х многоквартирных домов на земельном участке 4 по ул. Зареченской в г. Орле. 3-й этап строительства - многоквартирный дом корпус 3 (поз.59). По проекту **Квартира** имеет лоджию площадью _____ кв.м. План объекта долевого строительства (Квартиры), отображает в графической форме расположение по отношению к друг другу частей Квартиры (комнат, помещений вспомогательного использования).

План объекта долевого строительства - Приложение № 1 к настоящему договору является неотъемлемой частью настоящего договора.

1.2. Основные характеристики Многоквартирного Дома указаны в Приложении № 2 , являющемся неотъемлемой частью настоящего договора. Основные характеристики объекта долевого строительства (Квартиры) указаны в Приложении №3, являющемся неотъемлемой частью настоящего договора.

1.3. По настоящему договору Дольщик обязан оплатить Застройщику общую площадь **Квартиры**, а также площадь лоджии (балкона). Сумма общей площади **Квартиры** и площади лоджии (балкона) в дальнейшем по настоящему договору именуется Общая Приведенная Площадь или Оплачиваемая Площадь. Общая Приведенная Площадь по настоящему договору определяется согласно утвержденному проекту. При этом площадь лоджий исчисляется с коэффициентом 0.5, а площадь балконов, исчисляется с коэффициентом 0.3 Общая Приведенная (Оплачиваемая) Площадь согласно проекту по настоящему Договору составляет _____ кв.м.

1.4. При расхождении размеров Общей Приведенной Площади (по проекту) и площади Общей Приведенной фактической (в построенном доме) на момент передачи **Квартиры** Дольщику действуют нижеследующие правила. Исходя из нормы права, изложенной в подпункте 2 пункта 1.1. части 1 ст. 9 Федерального закона от 30 декабря 2004 г. N 214-ФЗ "Об участии в долевом строительстве многоквартирных домов и иных объектов недвижимости и о внесении изменений в некоторые законодательные акты Российской Федерации" (далее ФЗ № 214-ФЗ), Стороны договорились, что в случае разницы между проектной площадью, указанной в разделе 1 настоящего договора, и фактической площадью (в построенном доме) в размере не превышающем 1(Один) квадратный метр перерасчет цены договора не производится. В случае возникновения разницы более чем на 1 (Один) квадратный метр в сторону увеличения или уменьшения между фактической площадью передаваемого построенного объекта долевого строительства и проектной площадью, указанной в разделе 1 настоящего договора, производится перерасчет Цены договора исходя из фактической Общей Приведенной Площади **Квартиры** и цены, действующей на момент заключения настоящего договора (для выявления параметров расхождения фактическая площадь лоджий /балконов/ берется с применением коэффициентов, указанных в п.1.3. настоящего договора). При этом значение Общей Приведенной Площади (в том числе значение Оплачиваемой площади лоджий, балконов)

округляется до 0,1 квадратного метра по общепринятым математическим правилам.

При возникновении разницы более чем на 1 (Один) кв.м. в площадях (фактической по отношению к проектной) в сторону увеличения Дольщик оплачивает такую разницу в увеличении площади на расчетный счет Застройщика в следующий срок: с момента получения разрешения на ввод многоквартирного дома в эксплуатацию и до момента подписания Акта приема-передачи Объекта долевого строительства. При возникновении разницы более чем на 1 (Один) кв.м. в площадях (фактической по отношению к проектной) в сторону уменьшения, Застройщик возмещает (оплачивает) такую разницу в уменьшении площади Дольщику в течение 10 (десяти) рабочих дней с даты направления Дольщиком соответствующего письменного заявления Застройщику. В заявлении Дольщика должны быть указаны точные реквизиты счета для перечисления денежных средств.

1.5. Строительство многоквартирного жилого дома, в состав которого входит Квартира, осуществляется на основании разрешения на строительство №: 57-301000-53-2018 от 13.06.2018, на земельном участке площадью 20 198 кв.м., с кадастровым номером 57:10:0030801:8897 по адресу (местоположение): Орловская область, г. Орел, ул. Зареченская (далее – Земельный участок). Застройщик владеет Земельным участком на праве собственности.

1.6. Застройщик гарантирует Участнику долевого строительства, что на момент подписания настоящего Договора права требования на Объект долевого строительства не проданы, не заложены, правами третьих лиц не обременены, в споре или под арестом не состоят.

2. ПРЕДМЕТ ДОГОВОРА.

2.1 По настоящему договору Застройщик обязуется в предусмотренный настоящим договором срок своими силами и (или) с привлечением других лиц построить (создать) **Многоквартирный Дом**, в состав которого входит **Квартира** и после получения разрешения на ввод в эксплуатацию **Многоквартирного дома**, передать **Квартиру Дольщику**, который обязуется уплатить указанную в настоящем договоре **Цену** и принять в **собственность, Квартиру** по правилам настоящего договора.

2.2 После окончания строительства Многоквартирного Дома ему будет присвоен **почтовый** адрес, который может не совпадать со **строительным** адресом.

2.3 Информация о деятельности **Застройщика** и проектная декларация размещены в сети «Интернет» на сайте: www.orelstroy.ru и в Единой Информационной Системе Жилищного Строительства (www.НАШ.ДОМ.РФ).

3. ЦЕНА ДОГОВОРА. ПОРЯДОК И УСЛОВИЯ РАСЧЕТОВ.

3.1 Цена Договора на дату его заключения составляет _____ (_____) рублей из расчета _____ (_____) рублей за 1 (Один) кв. м. **Общей Приведенной (Оплачиваемой) Площади Квартиры.**

3.2. В **Цену договора** входит возмещение затрат на строительство (создание) объекта долевого строительства и оплата услуг Застройщика.

Оплата государственной пошлины за регистрацию настоящего договора производится Сторонами в соответствии с действующим законодательством РФ.

3.3. Участник долевого строительства обязуется внести денежные средства в счет уплаты цены настоящего Договора участия в долевом строительстве на специальный счет эскроу, открываемый в банке (эскроу-агенте) по договору счета эскроу, заключаемому для учета и блокирования денежных средств, полученных банком от являющегося владельцем счета Дольщика (депонента) в счет уплаты цены Договора участия в долевом строительстве, в целях их перечисления Застройщику (бенефициару), на следующих условиях:

3.3.1 Банк эскроу-агент: **Банк ВТБ (ПАО). Генеральная лицензия Банка России на осуществление банковских операций № 1000, место нахождения: 190000, г. Санкт-Петербург, ул. Большая Морская, д. 29; почтовый адрес: 109147 г. Москва, Банк ВТБ (ПАО), ул. Воронцовская, д.43, стр.1, кор/счет в ГУ Банка России по Центральному федеральному округу № 30101810700000000187, ИНН 7702070139, БИК 044525187, адрес электронной почты**

Schet_escrow@vtb.ru, телефон: +7 495 960 2424 (далее по тексту - «Банк»/«Эскроу-агент»/«Акцептант»).

3.3.2 Депонент: ;

3.3.3 Размер депонируемой суммы: _____ (_____)

3.3.4 Срок условного депонирования: до **30.06.2023**.

3.3.5 Бенефициар: ПАО «Орелстрой»

3.3.6 Основания перечисления застройщику (бенефициару) депонированной суммы:

- разрешение на ввод в эксплуатацию Объекта;

3.3.7 При возникновении оснований перечисления Застройщику (Бенефициару) депонированной суммы, средства со счетов эскроу перечисляются на счет Застройщика: номер расчетного счета: _____.

3.4 Цена Договора подлежит оплате Участником долевого строительства в срок не позднее ____ (____) **рабочих** дней, с даты государственной регистрации настоящего Договора.

Если регистрирующий орган осуществит государственную регистрацию настоящего договора ранее планового срока (даты окончания срока регистрации, указанного в Расписке (Описи) регистрирующего органа о получении документов на государственную регистрацию настоящего договора) и Дольщик не будет информирован об этом, то Дольщик обязан уплатить указанную сумму в течение ____ (____) **рабочих** дней с даты окончания срока регистрации, указанного в Расписке (Описи) регистрирующего органа о получении документов на государственную регистрацию настоящего договора.

3.5 Обязательство Участника долевого строительства по оплате Договора считается исполненным с момента зачисления денежных средств на специальный счет эскроу.

3.6 В случае нарушения обязательств по оплате **цены договора** (по правилам п.3.3 настоящего договора), на просроченную сумму начисляется неустойка в размере 1/300 ставки ЦБ РФ за каждый день просрочки. Неустойка начисляется со дня следующего за днем, в котором Дольщик обязан согласно п.3.3 настоящего договора уплатить Застройщику **цену Договора**.

При этом, просрочка Дольщиком оплаты цены договора дает Застройщику право на расторжение настоящего договора в одностороннем порядке по правилам, указанным в законе и настоящем договоре.

3.7 После заключения настоящего договора **Застройщик** ведет учет внесенных платежей. Датой внесения платежей Дольщиком является дата зачисления денежных средств на специальный счет эскроу.

3.8 Просрочка платежей **дает** право **Застройщику** на взимание с Дольщика неустойки и (или) расторжение настоящего договора, в соответствии с действующим законодательством и настоящим договором.

4. ПРАВА И ОБЯЗАННОСТИ СТОРОН.

4.1. Застройщик вправе:

4.1.1 Самостоятельно определять необходимость совершения тех или иных действий для достижения цели настоящего договора и совершать эти действия;

4.1.2 Досрочно передать объект долевого строительства (Квартиру) Дольщику;

4.1.3 В случае нарушения сроков и порядка уплаты **Цены договора**, а также, в иных случаях, предусмотренных настоящим договором и действующим законодательством, в одностороннем порядке расторгнуть настоящий договор по правилам, установленным действующим законодательством и настоящим договором.

4.2. Застройщик обязан:

4.2.1 В предусмотренный настоящим договором срок своими силами и (или) с привлечением других лиц построить (создать) Многоквартирный Дом и после получения разрешения на ввод в эксплуатацию Многоквартирного Дома передать **Квартиру Дольщику** по Акту приема-передачи в порядке, предусмотренном настоящим договором.

Обязанность передать **Квартиру** возникает у Застройщика только при условии полной оплаты Дольщиком Застройщику **Общей Приведенной (Оплачиваемой) Площади** и исполнения Дольщиком всех иных обязательств по правилам настоящего договора;

4.2.2 О завершении строительства (создания) Многоквартирного Дома и о готовности

Квартиры к передаче Дольщику Застройщик обязан направить Дольщику **Уведомление** в соответствии с договором, а также предупредить Дольщика о необходимости принятия **Квартиры** и о следующих последствиях бездействия Дольщика:

- при уклонении Дольщика от принятия **Квартиры** в предусмотренный настоящим договором срок **Застройщик** по истечении двух месяцев со дня, указанного в **Уведомлении** для передачи **Квартиры** Дольщику, вправе составить односторонний акт о передаче **Квартиры** (за исключением случая досрочной передачи **Квартиры**). При этом риск случайной гибели **Квартиры** признается перешедшим к Дольщику со дня составления предусмотренного настоящим пунктом одностороннего акта о передаче **Квартиры**. Указанные меры могут применяться только в случае, если Застройщик обладает сведениями о доставке Уведомления Дольщику (момент доставки почтой Уведомления Дольщику определяется действующими почтовыми правилами), либо оператором почтовой связи заказное письмо возвращено с сообщением об отказе Дольщика от его получения или в связи с отсутствием Дольщика по указанному им почтовому адресу. При этом, Уведомление должно быть направлено по почте или вручено Дольщику лично под расписку. Принятие Дольщиком Квартиры и оформление права собственности Дольщика на **Квартиру** может осуществляться уполномоченным представителем Дольщика по **Доверенности**.

4.2.3 Передать участнику долевого строительства инструкцию по эксплуатации объекта долевого строительства, содержащую необходимую и достоверную информацию о правилах и об условиях эффективного и безопасного его использования, сроке службы объекта долевого строительства и входящих в его состав элементов отделки, систем инженерно-технического обеспечения, конструктивных элементов, изделий.

4.3 Дольщик вправе:

4.3.1 Досрочно выплатить **Цену договора**;

4.3.2 При условии выполнения своих обязанностей по настоящему договору получить в собственность **Квартиру**.

4.4. Дольщик обязан:

4.4.1 Зарегистрировать настоящий договор в порядке, предусмотренном разделом 5 настоящего договора;

4.4.2 Уплатить обусловленную настоящим договором **Цену**;

4.4.3 В установленный в **Уведомлении** срок прибыть в офис Застройщика по адресу, указанному в настоящем договоре, с комплектом необходимых документов, указанных в тексте **Уведомления** (в том числе: Доверенность на представителя Дольщика,) и принять **Квартиру** путем подписания **Акта приема-передачи**;

4.4.4 Нести ответственность за содержание и охрану **Квартиры**, нести риск случайной гибели или случайного повреждения **Квартиры** и находящегося в ней оборудования, осуществлять за свой счет оплату коммунальных услуг с момента подписания **Акта приема-передачи Квартиры и в иных случаях, предусмотренных настоящим договором и действующим законодательством**;

4.4.5 Своевременно письменно извещать Застройщика об изменении адреса регистрации, почтового адреса, паспортных данных, платежных и иных реквизитов. В случае несообщения об указанных изменениях риск возможных неблагоприятных последствий и убытков возлагается на Дольщика.

4.4.6 При передаче объекта долевого строительства ознакомиться с инструкцией по эксплуатации объекта долевого строительства, содержащую необходимую и достоверную информацию о правилах и об условиях эффективного и безопасного его использования, сроке службы объекта долевого строительства и входящих в его состав элементов отделки, систем инженерно-технического обеспечения, конструктивных элементов, изделий. Подписание акта приема-передачи или иного документа о передаче объекта долевого строительства (Квартира) Дольщику считается согласием с соблюдением правил инструкции по эксплуатации объекта долевого строительства.

5. ГОСУДАРСТВЕННАЯ РЕГИСТРАЦИЯ ДОГОВОРА И ПРАВА СОБСТВЕННОСТИ НА КВАРТИРУ.

5.1 В соответствии с действующим законодательством настоящий договор подлежит государственной регистрации и считается заключенным с момента такой регистрации.

5.2 В течение 5 (Пяти) рабочих дней после подписания настоящего договора Стороны обязаны подать настоящий договор в порядке, предусмотренном действующим законодательством, для проведения государственной регистрации в соответствующем регистрирующем органе. В случае, если Дольщик со своей стороны не подал все необходимые документы для регистрации настоящего договора в соответствующий регистрирующий орган в течение 5 (Пяти) рабочих дней с момента подписания Сторонами настоящего договора (факт подачи документов в регистрирующий орган подтверждается соответствующей Распиской (Описью) регистрирующего органа), либо подал документы не в полном объеме в указанный срок, считается что Дольщик отказался от заключения договора и **Квартира** является свободной от каких-либо прав на нее со стороны Дольщика.

5.3 Застройщик со своей стороны обязан совершать все необходимые действия для государственной регистрации подписанного настоящего договора.

5.4 При условии надлежащего исполнения настоящего договора Дольщиком после ввода в эксплуатацию Многоквартирного Дома Застройщик передает Дольщику Квартиру. Дольщик самостоятельно в дальнейшем регистрирует право собственности на Квартиру.

6. СРОКИ (строительства, приемки квартиры, гарантийный)

6.1 Плановый срок ввода Многоквартирного Дома в эксплуатацию: **4 квартал 2022 г.**

6.2 Срок передачи Застройщиком Квартиры Дольщику – **не позднее 30 июня 2023 г.**

При этом в случае неявки Дольщика для приемки **Квартиры**, либо немотивированного отказа Дольщика от приемки Квартиры (в целях настоящего договора под немотивированным отказом от приемки квартиры понимается отказ, не обоснованный письменным доказательством отсутствие вины Дольщика в каких-либо действиях /бездействиях/ по настоящему договору) Застройщик не несет ответственности за несвоевременную передачу Квартиры.

6.3 Гарантийный срок для объекта долевого строительства, за исключением технологического и инженерного оборудования, входящего в состав такого объекта долевого строительства равен **5 (Пяти) годам**. Указанный гарантийный срок исчисляется со дня разрешения на ввод в эксплуатацию Многоквартирного дома.

6.3.1 При наличии выявленных недостатков по качеству объекта долевого строительства Дольщик в порядке части 6 ст.7 Федерального закона от 30 декабря 2004 г. N 214-ФЗ "Об участии в долевом строительстве многоквартирных домов и иных объектов недвижимости и о внесении изменений в некоторые законодательные акты Российской Федерации" вправе предъявить Застройщику претензию с указанием в письменной форме конкретных недостатков (дефектов). Застройщик обязан устранить выявленные недостатки (дефекты) в срок, который согласуют Застройщик и Дольщик исходя из технических (технологических) особенностей применительно к конкретным недостаткам и наиболее экономичных способов устранения таких недостатков.

6.3.2 Гарантийный срок на технологическое и инженерное оборудование, входящее в состав передаваемого участникам долевого строительства объекта долевого строительства равен **3 (трем) годам**. Указанный гарантийный срок исчисляется со дня подписания первого передаточного акта или иного документа о передаче объекта долевого строительства (**Квартиры**) Дольщику.

6.4 Застройщик не несет ответственности за недостатки (дефекты) Объекта долевого строительства, обнаруженные в течение гарантийного срока, если докажет, что они произошли вследствие нормального износа такого Объекта долевого строительства или входящих в его состав элементов отделки, систем инженерно-технического обеспечения, конструктивных элементов, изделий, нарушения требований технических регламентов, градостроительных регламентов, иных обязательных требований к процессу эксплуатации объекта долевого строительства или входящих в его состав элементов отделки, систем инженерно-технического обеспечения, конструктивных элементов, изделий либо вследствие ненадлежащего их ремонта, проведенного самим Участником долевого строительства или привлеченными им третьими лицами, а также если недостатки (дефекты) Объекта долевого строительства возникли вследствие нарушения предусмотренных предоставленной Участнику долевого строительства инструкцией по эксплуатации Объекта долевого строительства правил и условий эффективного и безопасного использования Объекта долевого строительства, входящих в его состав элементов отделки, систем инженерно-технического обеспечения, конструктивных элементов, изделий.

7. ОТВЕТСТВЕННОСТЬ СТОРОН.

7.1. В случае неисполнения или ненадлежащего исполнения обязательств по настоящему договору **Сторона**, не исполнившая своих обязательств или ненадлежащим образом исполнившая свои обязательства, обязана уплатить другой Стороне предусмотренные действующим законодательством и настоящим договором неустойки и возместить в полном объеме причиненные убытки сверх неустойки в порядке, установленном законом.

8. ЭКСПЛУАТАЦИОННЫЕ ПЛАТЕЖИ И УПРАВЛЕНИЕ ОБЩИМ ИМУЩЕСТВОМ.

8.1 До принятия собственниками помещений Многоквартирного Дома решения о выборе способа управления Многоквартирным Домом в целях обеспечения эксплуатации систем жизнеобеспечения, в том числе инженерных систем и технического обслуживания Многоквартирного Дома определить в качестве эксплуатирующей организации, осуществляющей техническое обслуживание Многоквартирного дома, ООО «Орел-ЖЭК». Согласие этой организации получено, о чем известно Сторонам настоящего договора.

8.2 В соответствии с действующим законодательством России с момента подписания Дольщиком Акта приема-передачи Квартиры Дольщик обязан оплачивать коммунальные услуги и услуги по техническому обслуживанию Многоквартирного Дома.

8.3. При приемке Квартиры Дольщик обязуется заключить договоры, по которым оказываются коммунальные услуги и осуществляется техническое обслуживание Многоквартирного Дома (общего имущества многоквартирного дома). При этом фиксируются показания приборов учета потребляемых ресурсов в соответствующем Акте.

9. ПРОЧИЕ УСЛОВИЯ.

9.1. После заключения настоящего договора все предыдущие переговоры и переписка между Сторонами теряют силу.

9.1. Уступка Дольщиком права требования, вытекающее из настоящего договора, не допускается, что предусмотрено ст. 382,388 Гражданского кодекса Российской Федерации.

9.2. Дольщик не вправе производить в **Квартире** какие-либо работы, не предусмотренные утвержденным проектом, в том числе работы по изменению ее проектной планировки, возведению внутренних перегородок, внутренних инженерных коммуникаций, специальных работ до передачи **Квартиры Дольщику по Акту приема-передачи.**

9.3. Для осуществления государственной регистрации права собственности Дольщика на Квартиру Застройщик оказывает содействие Дольщику в форме консультаций.

9.4. Подписанием настоящего договора:

- Застройщик (Бенефициар) и Дольщик (Депонент) предлагают (адресуют оферту) ПАО ВТБ (далее - Банк) заключить трехсторонний Договор счета эскроу на условиях Правил совершения операций по счетам эскроу физических лиц в ПАО ВТБ, открытым для расчетов по договорам об участии в долевом строительстве, разработанных ПАО ВТБ и размещенных на официальном интернет-сайте Банка по адресу www.vtb.ru (далее – Правила), и соглашения о порядке взаимодействия № 6-ВТБ от 01.03.2021 года, заключенного между ПАО ВТБ и Застройщиком.

- Бенефициар поручает (предоставляет полномочия) Депоненту передать Банку ВТБ (ПАО) Договор участия в строительстве, заключенный (зарегистрированный) в установленном действующим законодательством порядке, в качестве документа, содержащего оферту бенефициара о заключении Договора счета эскроу.

9.5. Подписанием настоящего договора, Дольщик:

- дает свое согласие на последующий залог права собственности Земельного участка, на котором осуществляется строительство многоквартирного жилого дома и залог строящегося на этом земельном участке многоквартирного дома, банкам и иным кредитным организациям в соответствии с условиями кредитных договоров, в порядке, установленном Федеральным законом "Об участии в долевом строительстве многоквартирных домов и иных объектов недвижимости и о

внесении изменений в некоторые законодательные акты Российской Федерации" №214-ФЗ от 30.12.2004г. и Федеральным законом от 16.07.1998 N 102-ФЗ "Об ипотеке (залоге недвижимости)". Участник долевого строительства согласен с тем, что уведомление Дольщика о заключении последующего залога осуществляется Застройщиком путем размещения соответствующей информации на официальном сайте Застройщика указанном в п. 2.3 настоящего Договора и является надлежащим способом уведомления.

- дает свое согласие на раздел/ объединение/ выделение/ формирование нового земельного участка, уменьшение/увеличение и межевание Земельного участка. Образование земельных участков производится по усмотрению Застройщика;

- предоставляет Застройщику право вносить изменения в проектно-сметную документацию, в том числе, в части увеличения/уменьшения площади застройки здания, общей площади квартир, строительного объема, количества секций, этажности, количества этажей, площади помещений общего пользования, количества/общей площади помещений для хранения негорючих материалов, количества/общей площади нежилых встроенно-пристроенных помещений/подвалов/технических этажей, общей площади границ Земельного участка, а так же размещения подземного паркинга, ограждения территории забором с электромеханическими калитками и воротами (шлагбаумами) для въезда/прохода на территорию Многоквартирного дома, систем видеонаблюдения внутридомовой территории и мест общего пользования Многоквартирного дома, организации систем аудио- и/или видео- домофонной связи. Данные изменения не ставятся в зависимость от первоначальной проектно-сметной документации и не являются существенными изменениями проектной документации строящегося многоквартирного дома, в состав которых входит Квартира, дающими право Дольщику на расторжение настоящего Договора в соответствии с п. 1.1. ст.9 Федерального закона "Об участии в долевом строительстве многоквартирных домов и иных объектов недвижимости и о внесении изменений в некоторые законодательные акты Российской Федерации" №214-ФЗ от 30.12.2004 г., за исключением существенного изменения проектной документации объекта строительства в части допустимого изменения общей площади Квартиры;

- **дает свое согласие на передачу инженерных сооружений, сетей и коммуникаций жилищного фонда в муниципальную собственность. Вышеуказанная передача производится по инициативе и решению Застройщика или иных лиц, уполномоченных на передачу инженерных сооружений, сетей, коммуникаций.**

9.6. Дольщик дает свое согласие на заключение между Застройщиком и АО "Газпром газораспределение Орел", МПП ВКХ "Орелводоканал", соглашения об установлении права ограниченного пользования (сервитута) земельного участка, на котором строится Многоквартирный Дом, в целях обеспечения строительства, реконструкции, эксплуатации, ремонта сетей газораспределения, водоснабжения, водоотведения.

9.7. В силу закона обязательство Застройщика по передаче Квартиры Дольщику обеспечивается условным депонированием денежных средств на счете эскроу на условиях, указанных в договоре счета эскроу.

9.8. Если после государственной регистрации настоящего Договора Дольщик не исполняет обязательства по оплате цены договора, что влечет предусмотренное Законом расторжение настоящего Договора на основании соглашения о расторжении договора или на основании ст.9 ФЗ 214-ФЗ Дольщик обязан возместить Застройщику убытки в размере уплаченной Застройщиком государственной пошлины в связи регистрацией Договора, внесения изменений в Договор, соглашения о расторжении Договора, а так же фактически понесенные Застройщиком расходы, связанные с заключением и исполнением Договора, в том числе расходы на осуществление государственной регистрации с использованием электронных сервисов. Если Дольщик самостоятельно не возместит вышеуказанные убытки Застройщику, Застройщик вправе взыскать их в судебном порядке.

9.9. В случае расторжения настоящего Договора по основаниям, предусмотренным Федеральным законом № 214-ФЗ от 30.12.2004 г., а также иных установленных федеральным законом или договором случаях, денежные средства со счета эскроу, подлежат возврату Участнику долевого строительства, путем их перечисления эскроу-агентом на счет Участника долевого строительства : № , открытый _____. При заключении договора счета эскроу, Участник долевого строительства обязан указать в договоре счета эскроу, указанный номер счета, в качестве

счета на который осуществляется возврат денежных средств

9.10. Споры между Сторонами разрешаются путем переговоров или в судебном порядке, обязательно соблюдение досудебного претензионного порядка.

9.11. Все уведомления и обмен корреспонденцией между Сторонами производится в письменной форме путем вручения писем и уведомлений под роспись уполномоченному представителю Стороны либо направлением заказным письмом с уведомлением по адресам каждой из Сторон, указанной в настоящем договоре. При этом Сторона считается надлежаще уведомленной по истечении 10 (Десяти) дней с момента даты на почтовом штемпеле квитанции об отправке письма.

9.12. Ведение общих дел (включая отношения с третьими лицами) по строительству Многоквартирного **Дома**, в том числе привлечение других участников долевого строительства, осуществляется Застройщиком самостоятельно.

9.13. Настоящий договор составлен в **3 (трех)** подлинных экземплярах, из которых один экземпляр для регистрирующего органа, второй экземпляр передается Застройщику, третий экземпляр передается Дольщику.

10. РЕКВИЗИТЫ И ПОДПИСИ СТОРОН

Застройщик:

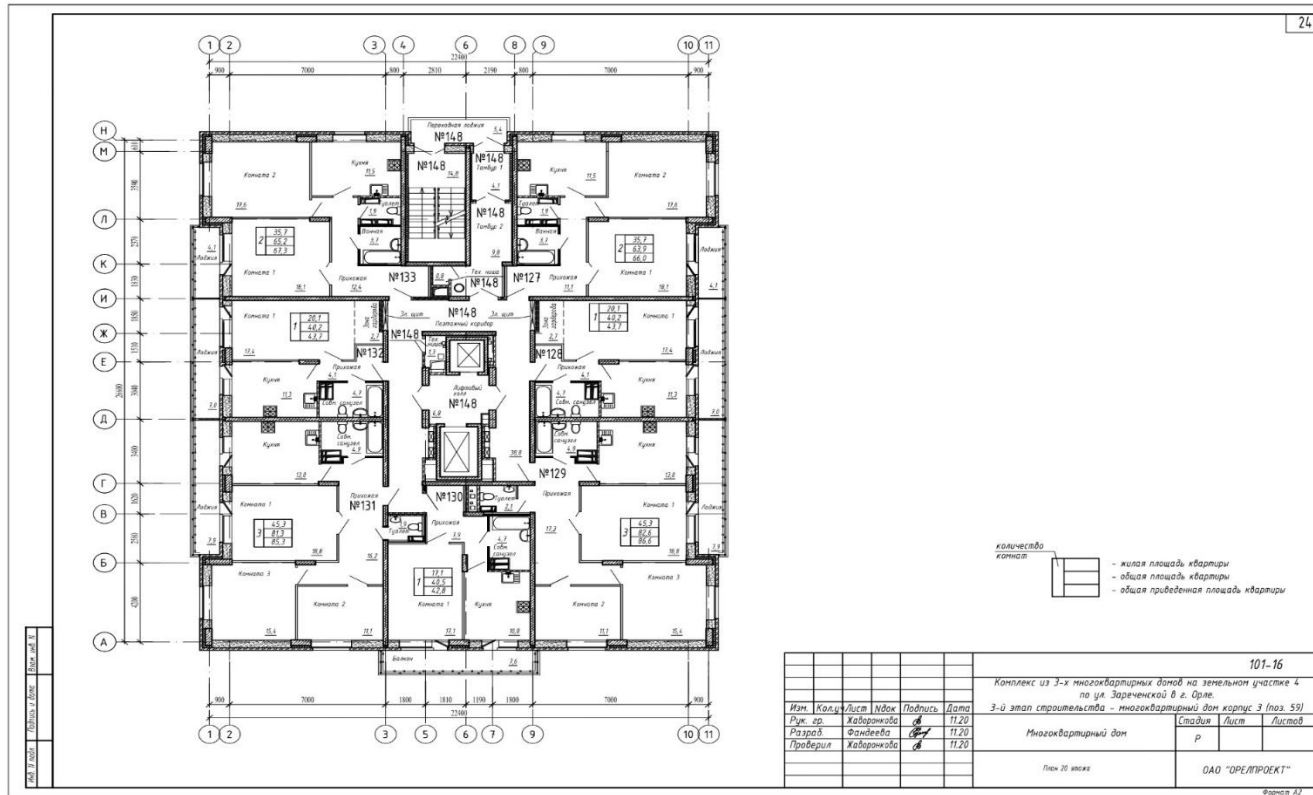
ПАО «ОРЕЛСТРОЙ»,
ИНН 5751005940, КПП 575101001, ОГРН 1025700764363
Адрес: 302030, г. Орел, пл. Мира, 7г

Банковские реквизиты : _____,

_____ / _____ /

Участник долевого строительства:

_____ / _____ /



Застройщик:

_____ (должность)

_____ (подпись)

_____ (фамилия, инициалы)

Участник долевого строительства:

ОСНОВНЫЕ ХАРАКТЕРИСТИКИ МНОГОКВАРТИРНОГО ДОМА:

АДРЕС	ВИД	НАЗНА- ЧЕНИЕ	ЭТАЖНОСТЬ	ОБЩАЯ ПЛОЩАДЬ, м²	МАТЕРИАЛ НАРУЖНЫХ СТЕН	МАТЕРИАЛ ПОЭТАЖНЫХ ПЕРЕКРЫТИЙ	КЛАСС ЭНЕРГО- ЭФФЕКТИВНОСТИ	СЕЙСМО- СТОЙКОСТЬ
г. Орел, ул.Зареченская, д. 4, корпус 3	Многоквартирный дом	Жилой	21	12 383	с монолитным железобетонным каркасом и стенами из мелкоштучных каменных материалов (кирпич, керамические камни, блоки и др.)	монолитные железобетонные	В	Нет данных

Застройщик:

_____ (должность) _____ (подпись) _____ (фамилия,инициалы)

Участник долевого строительства:

Основные характеристики объекта долевого строительства (квартиры № _____)

Номер	Назначение	Этаж	Общая площадь, м ²	Комнаты			Помещения вспомогательного использования			Лоджии, балконы	
				Количество, шт.	Условный номер комнаты	Площадь, м ²	Количество, шт.	Наименование	Площадь, м ²	Наименование	Площадь, м ²
X	X	X	X	X	X	X	X	X	X	X	

Застройщик:

_____ (должность) _____ (подпись) _____ (фамилия, инициалы)

Участник долевого строительства:
